



Futuro de la Sostenibilidad post COVID-19

**Macrotendencias & Disrupciones
2020-2030**



La Sostenibilidad es el Presente y el Futuro

COVID-19 ha cambiado en poco tiempo nuestras vidas como nunca imaginamos. Presenciamos un cambio radical en todo el mundo. En este contexto, se presenta [“El futuro de la sostenibilidad: Resiliencia y ‘nueva normalidad’ de las empresas post COVID-19”](#), una alianza empresarial liderada por Forética en colaboración con su red de socios (compuesta por más de 200 organizaciones) y a la que ya se han sumado más de 60 grandes empresas.

Este primer documento actualiza las macrotendencias en sostenibilidad presentadas por Forética al inicio del año 2020, incluyendo la visión global del trabajo que estamos realizando en colaboración con el World Business Council for Sustainable Development ([WBCSD](#)). Además, partiendo de las 12 grandes tendencias y 10 disrupciones que a nivel global van a marcar la década de los años 20, pone foco en España. Un foco para contribuir a una mayor comprensión del contexto y las consecuencias del COVID-19. Un punto de partida, también, para el apoyo en la **construcción y reformulación de nuevas estrategias de sostenibilidad** en las empresas. Estrategias que aceleren la recuperación frente a la crisis, anticipen riesgos y muestren, en un futuro de gran incertidumbre, la gran oportunidad de un liderazgo y acción empresarial alineado con el desarrollo sostenible.



Tras la primera **respuesta ágil e inmediata de las empresas**, es el momento de analizar a largo plazo el impacto de COVID-19 desde el ámbito de la sostenibilidad y con la visión de los aspectos ESG (ambientales, sociales y de buen gobierno).



9.000 millones de Personas



Con calidad de vida



Dentro de los límites planetarios

“ A landmark piece of work that laid out a pathway to a world in which nine billion people are able to live well, within planetary boundaries, by mid-century

WBCSD

Planetary Boundaries: Unos esfuerzos insuficientes

A principios de esta década, **nuestra sociedad ya ha traspasado varios de los límites planetarios**, esos 9 procesos fundamentales para la estabilidad y la resiliencia del sistema Tierra dentro de los cuales la humanidad puede seguir desarrollándose.

La situación es bastante clara; **nuestras sociedades no están haciendo lo suficiente**. Hemos sobrepasado la zona segura en lo que respecta la integridad de la biodiversidad, el cambio climático, los ciclos biogeoquímicos (del nitrógeno y del fósforo) y los cambios en el uso de la tierra. Los efectos del rebasamiento de estos límites no solo son visibles en el ámbito medioambiental; problemas como la escasez de agua (2.200 millones de personas en todo el mundo no tienen acceso a agua potable¹) o la falta de alimentos (casi 1.000 millones de personas sufren hambre²), se verán seriamente agravados si seguimos por la misma vía.

Este marco evidencia la responsabilidad de la humanidad para proteger la estabilidad del planeta. Seguir transgrediendo los límites nos coloca fuera del espacio operacional seguro; **es necesario un cambio de paradigma** para asegurar una transición hacia un desarrollo dentro de esos límites.

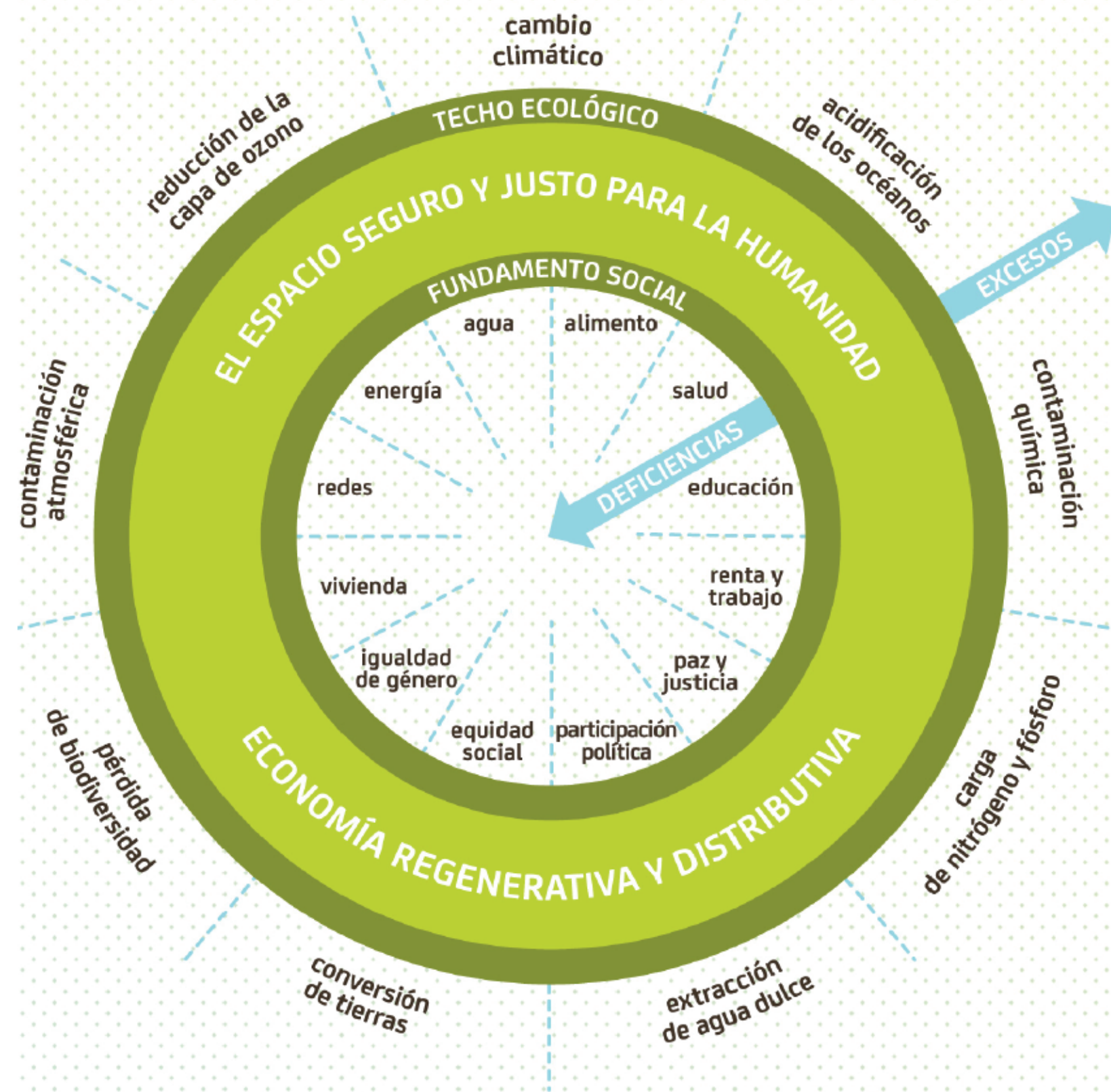


¹ [Unicef](#) ² [OMS](#)

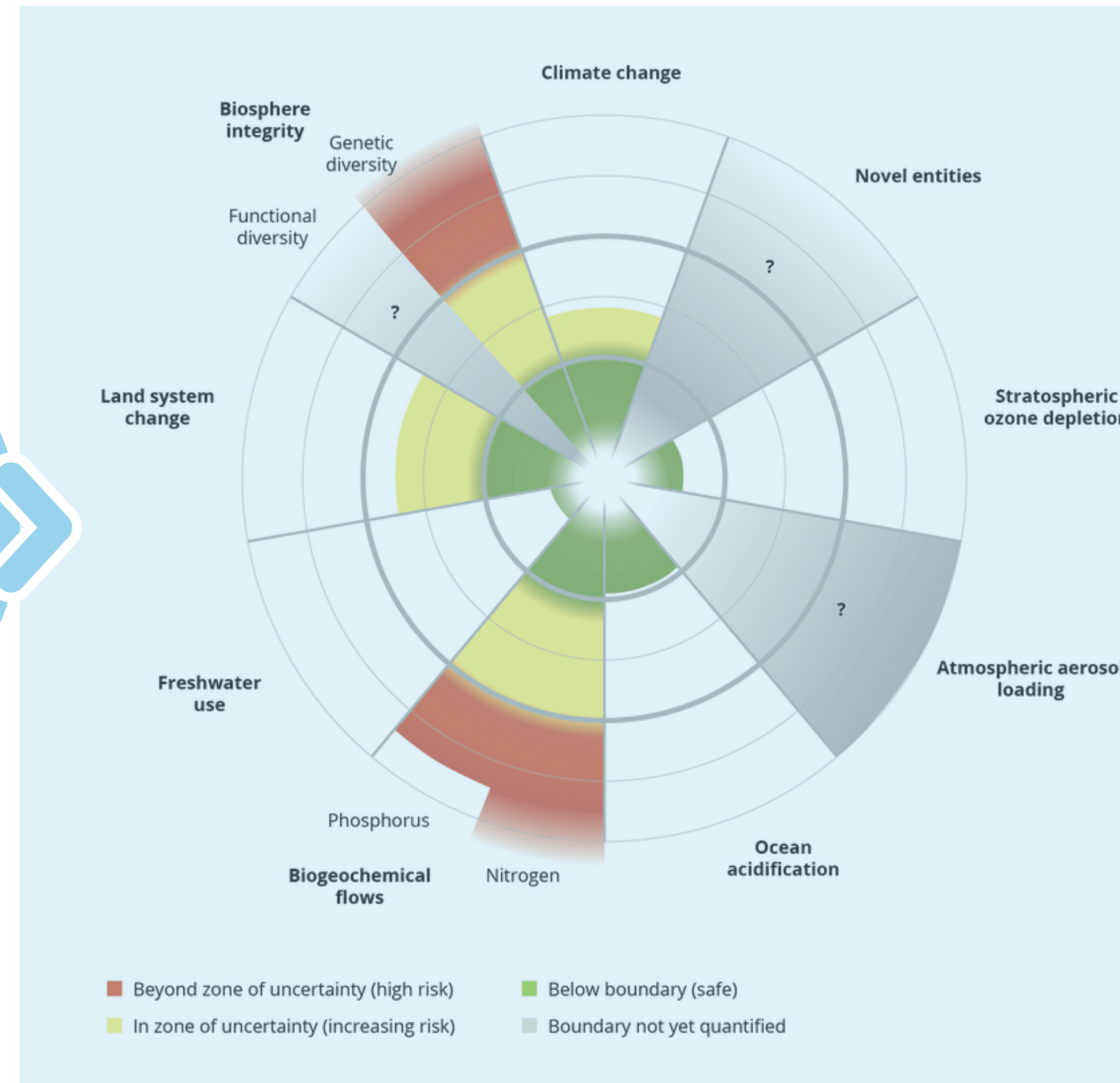
Planetary Boundaries: Unos esfuerzos insuficientes

LA ECONOMÍA DEL DONUT

Propone establecer como prioridades de la economía reducir las desigualdades y garantizar la sostenibilidad medioambiental.



Estatus de los 9 límite planetarios:
estimaciones de cómo las variables de control de los límites planetarios han evolucionado desde 1950 hasta la actualidad



Fuente: Economía Rosquilla, Raworth, K. Paidós, 2018

Imagen extraída de: [La economía del donut: así es la teoría económica para el siglo XXI](#)

Fuentes: [Stockholm Resilience Centre](#); [European Environmental Agency 2019](#)

Macrotendencias

12 Macrotendencias

Identificadas por WBCSD

Demográfico



1. Cambio generacional
2. Crecimiento población en Asia & África



Tecnológico



7. Impactos de la automatización
8. “Datificación”
La preeminencia del Big Data



Ambiental



3. Agravación de los impactos climáticos
4. Contaminación, degradación y escasez como catalizadores de la innovación



Político



9. Mayor polarización y radicalización
10. Inestabilidad geopolítica



Económico



5. Crisis a corto plazo Recesión a largo plazo
6. Pico de la globalización y auge asiático



Cultural



11. Materialismo y post-materialismo
12. Intensificación de las “guerras culturales”



Disrupciones



10 Disrupciones

Identificadas por WBCSD

- 1** Crisis financiera derivada de COVID-19 
- 2** Pandemia global 
- 3** Conflictos y guerras a gran escala 
- 4** Singularidad económica y desempleo masivo 
- 5** “Techlash”
Crisis derivada de la tecnología 
- 6** Revueltas populares & cambio de regímenes 
- 7** Auge de las finanzas sostenibles 
- 8** Transición energética inminente 
- 9** Boom biotecnológico 
- 10** Pacto Verde Global (Global Green Deal) 

Macrotendencias enfocadas en la realidad de España

Identificamos 12 grandes tendencias y 10 disruptores que, a nivel global, van a marcar la década de los 20. Sin embargo, cuando ponemos foco en España observamos que no todas ellas tienen el mismo impacto potencial en la agenda local o bien la capacidad de influencia sobre las mismas es limitada. Los aspectos en los que España tiene una sobre exposición son:



1
El doble filo de la demografía



2
Vulnerabilidad climática



3
La singularidad económica española



4
**España llena
España vacía**



5
Una sociedad más dividida

Macrotendencias enfocadas en la realidad de España

España es un país donde se ilustra con nitidez la confluencia de **dos tensiones demográficas contrapuestas**.



El doble filo de la demografía

- Por una parte, España representa **uno de los países más longevos del mundo** con una esperanza de vida 83,4 años³ y es uno de los países con mayor reducción de fuerza laboral nacional en la OCDE en las próximas décadas (el porcentaje de la población entre 20 y 64 será un tercio menos que la de hoy⁴).

- Al mismo tiempo, España hace frontera con **África, uno de los continentes en mayor grado de expansión demográfica** del planeta, en la que buena parte de la región experimenta muy bajos niveles de desarrollo y una gran exposición a guerras y fenómenos climáticos.

Desde un punto de vista aritmético, ambas tendencias parecen corregirse. Una mayor tasa de personas jubiladas se puede ver compensada por la inmigración de jóvenes con voluntad de prosperar y trabajar. Los disruptores, sin embargo, tienen que ver con las **dimensiones cultural y económica**.

La población inmigrante representa el 12,96% del total, esto es 3 veces más que en el año 2000 y 6 veces más que en 1990⁵; ¿es posible **absorber un fuerte flujo migratorio masivo sin fricción** por el choque entre las culturas locales y migrantes? ¿Puede la presión migratoria desbordar los servicios públicos en términos de seguridad y prestaciones sociales? ¿Qué ocurriría si la población migrante careciera de las competencias necesarias para integrarse en un tejido productivo cada vez más digital y automatizado?

La capacidad de integración y acogida y la capacitación de colectivos migrantes serán decisivos para la cohesión.

³Ministerio de Sanidad, Consumo y Bienestar Social ⁴World Economic Forum ⁵Datos Macro

2



Vulnerabilidad climática

España es un país particularmente **vulnerable al cambio climático desde un punto de vista socio-económico**. Un 23% de la población vive a menos de 20 metros de altitud frente al 16% a nivel mundial⁶. La demanda turística, que representa aproximadamente un 12% del PIB y un 13% del empleo⁷, se verá amenazada por el incremento de las temperaturas, haciendo más atractivas otras latitudes más frescas. El impacto del COVID-19 puede acentuar los retos del sector turístico español en el medio plazo.

Por otra parte, España se sitúa entre los 30 países más **vulnerables al estrés hídrico**, particularmente el sur del país se sitúa en la franja de riesgo extremo al estrés hídrico⁸. El avance del cambio climático tendrá un impacto significativo sobre la industria agroalimentaria y pesquera que, con su industria auxiliar, agrega el 10% del PIB.

No obstante, la **transición energética** puede suponer un gran refuerzo de la competitividad española. Un 74% de la energía que consume el país procede de combustibles fósiles y el 74% de la energía que consume España es importada a terceros países⁹. En este sentido, la apuesta por las energías renovables puede reducir la dependencia energética y la mejora continua de la eficiencia de la tecnología puede reducir significativamente los costes energéticos.

Las preguntas que surgen son: ¿Podrá España mitigar las vulnerabilidades que el cambio climático representa para los ciudadanos y su economía? ¿Podrá tomar las decisiones adecuadas para facilitar la transición minimizando el impacto en los colectivos más vulnerables? ¿Será capaz de explotar su potencial en energías renovables?

La capacidad de innovación y de transición hacia nuevas formas de suministro energético será clave para disminuir el grado de vulnerabilidad climática.

⁶Instituto geográfico nacional ⁷Instituto Nacional de Estadística, España en Cifras 2019 ⁸World Resources Institute ⁹Instituto Nacional de Estadística, España en Cifras 2019

Macrotendencias enfocadas en la realidad de España

Una de los grandes disruptores en las tendencias globales es la posible existencia de una singularidad económica. ¿Y si los puestos de trabajo destruidos por el cambio tecnológico y las consecuencias del COVID-19 no pueden ser cubiertos por nuevos empleos? Esto es especialmente preocupante en el contexto de España. Por una parte, la **tasa de paro general de la economía** ya era alta antes del inicio de la crisis y una gran parte de ella procede del desempleo estructural de manera particular. Por otro lado, la capacidad de generar nuevos puestos de trabajo depende de la capacidad de la economía de generar nuevas industrias o de hacer evolucionar a las industrias existentes.

Esto depende de la **competitividad y del grado de sofisticación de la economía**. Si bien España ha mejorado significativamente su posición competitiva recientemente- durante los últimos años ha pasado del puesto 29 al 23 en el ranking de competitividad global del World Economic Forum¹⁰ su economía ha perdido posiciones relativas en el índice de complejidad económica pasando del percentil 16 en 1978 al 28 en 2017.¹¹ Este índice mide la intensidad de conocimiento de una economía tomando en cuenta los productos que exporta y es un indicador de la capacidad de adaptación de la misma ante cambios en la tecnología.

Por otra parte, uno de los efectos derivados de la crisis del COVID-19, puede suponer un contrapunto a la singularidad económica. La **complejidad de las cadenas de valor globales** ha revelado una alta vulnerabilidad a las crisis sistémicas. Crisis que tienden a ser más frecuentes y severas debido a la fuerte correlación e interdependencia de la economía global. La relocalización de actividades productivas más próximas a los puntos de consumo, puede mitigar los efectos de la singularidad en el mercado de trabajo. Las incógnitas que surgen son: ¿Podrá España reducir su desempleo estructural? ¿Crecerá este tipo de desempleo como consecuencia de cambios en la estructura económica? ¿Será la relocalización de actividades productivas una oportunidad para España?

La adaptación y flexibilidad de todos los actores económicos serán decisivas a la hora reajustar la estructura económica a este nuevo contexto.

La singularidad Económica española



3

¹⁰ [World Economic Forum](#) ¹¹ [The Observatory of Economic Complexity](#)

Macrotendencias enfocadas en la realidad de España

4



**España llena
España vacía**

Una de las tendencias que mayor fractura social ha generado durante las últimas décadas ha sido la **despoblación del ámbito rural** en beneficio de las grandes áreas urbanas. En la actualidad 73 áreas urbanas funcionales aglutinan el 68% de la población y el 75% del Empleo. Las cinco grandes capitales españolas concentran el 34% de toda la población. Frente a esta realidad, la llamada España “vaciada” aglutina el 5% de la población en un 54% del territorio. La ausencia de **economías de escala** hacen cada vez más costosa y difícil la construcción de servicios públicos y de iniciativa empresarial, lo que genera **desigualdades**.¹²

Junto al reto de la oportunidad y el empleo, la dependencia del medio rural con respecto a la cadena agroalimentaria hace de esta España vaciada un colectivo especialmente vulnerable a la transición climática. Los riesgos físicos tendrán un impacto particularmente agudo, ya que la falta de agua y el efecto de fenómenos meteorológicos extremos afectarán negativamente a la productividad agrícola. Por otro lado, las políticas de lucha contra el cambio climático – como los precios al carbono o la necesidad de inversión en nuevas tecnologías- impactarán de manera particular a estos colectivos generando tensiones sociales.

Las grandes preguntas son: ¿Cómo generar oportunidad fuera de las grandes áreas metropolitanas? ¿Será el campo un disruptor de las políticas climáticas? ¿Será posible una transición justa para la España vaciada? Por otro lado, ¿Serán las ciudades, epicentros en plena expansión, capaces de seguir desarrollándose de manera sostenible asegurando unas condiciones de vida satisfactorias y dignas para sus habitantes?

La colaboración entre el sector privado y las administraciones públicas será esencial para asegurar una transición justa para la España rural y al mismo tiempo afianzar un desarrollo sostenible en los centros urbanos.

¹² [Eursostat, Defensor del pueblo](#)

5



Una sociedad más dividida

Si bien la polarización de la sociedad española no es un fenómeno nuevo, durante los últimos años, la dialéctica **confrontacional de “unos contra otros”** ha ido ganando peso en el debate público. En primer lugar, la política sea quizás el escenario donde esa polarización es más flagrante. En una sociedad acostumbrada al bipartidismo, la aparición de posiciones políticas más extremas ha profundizado la oposición entre derechas e izquierdas alimentando considerablemente la división e inestabilidad política. Además, esta polarización de la política se ve reflejada en el ámbito social ya que una y otra se retroalimentan.

Las opiniones y posiciones con respecto a temas como la inmigración, la cuestión territorial, o incluso cuestiones más socioculturales (cuestiones de género, religión, aborto, colectivo LGBT, etc.) están marcadas por una **fuerte connotación política que alimenta la confrontación** entre dos bandos. ¿Hasta qué punto son reconciliables esos extremos cada vez más marcados y en qué medida ponen en riesgo a la sociedad?

Por otro lado, esta polarización trasciende las fronteras nacionales y, de hecho, una de las consecuencias directas de la crisis de la COVID-19 es precisamente una polarización del escenario europeo. Tras haber estado en la cuerda floja durante la precedente crisis económica, la unión monetaria y financiera europea vuelve a ponerse en cuestión. La tradicional confrontación entre Europa del norte y Europa del sur resurge de nuevo con respecto a las modalidades de apoyo económico en un contexto de crisis donde **la solidaridad entre los países de la unión es clave para asegurar una recuperación rápida y sostenible**. España es uno de los países que más necesita en este momento el apoyo europeo y aunque todavía es pronto para pronosticar un desenlace, la pregunta es inevitable; ¿resistirá la unión monetaria a una nueva crisis o las antiguas divisiones entre buenos y malos alumnos se atrincherarán poniendo en peligro la integración europea y por ende, la capacidad de recuperación española?

En este contexto, una solidaridad europea fuerte y común con medidas coordinadas entre los países será determinante para superar la crisis.

Una agenda para acelerar la transformación hacia el desarrollo sostenible

Este documento dibuja las principales tendencias y potenciales disruptores que afectarán al bienestar y el desarrollo económico de la población mundial, y pone foco específico a su impacto en España. Algunos de los retos que se plantean pueden resultar complejos, incómodos e incluso controvertidos. No obstante, toda respuesta satisfactoria a dichos retos tiene un **denominador común, la apuesta por la sostenibilidad**. Por ello, es prioritario que gobiernos y empresas aborden una agenda de transformación de sistemas.

La vida en las ciudades, el clima y la energía, la reducción desigualdades sociales, un modelo de economía circular y el cuidado de la naturaleza serán indispensables para un futuro que sea sostenible en el tiempo.

Un futuro equilibrado en lo social, lo ambiental. Un futuro con un liderazgo y gobernanza responsable. Una agenda para acelerar la transformación hacia el desarrollo sostenible



1



- España, el segundo país de la UE con menor tasa de fertilidad: **1,26** hijos por mujer. ([Eurostat 2018](#))
- Se espera que África concentre más del **50%** del crecimiento demográfico mundial hasta 2050 (doblará su población). ([ONU](#))
- España, el país más longevo de Europa con una esperanza de vida de **83,4** años. ([MSCBS 2019](#))

2



- El **74%** de la energía consumida en España proviene de combustibles fósiles. ([INE 2019](#))
- El **40%** de la generación eléctrica proviene de fuentes renovables y únicamente 5% del carbón. ([REE 2019](#))
- España se encuentra entre el **17%** de los países más vulnerables al estrés hídrico. ([WRI 2019](#))
- El Cambio Climático amenaza a dos de las grandes industrias de España, el sector turístico y el agroalimentario que juntos suman un **22%** del PIB. ([INE 2019](#))

3



- **22%** de los puestos de trabajo en España está en riesgo de desaparecer por la automatización. ([OCDE 2019](#))
- Se estima que la tasa de paro estructural de España es del **17,4%**. (Comisión Europea 2018)
- En 2019, España cerró con una tasa de paro que superó en más del doble a la media de la UE (**+110%**). ([Eurostat](#))
- La deuda española rebasará el 100% del PIB en 2020 incrementando hasta el **113,4%**. ([FMI](#))

4



- El **53%** de la población española se concentra en menos del **2%** del total de los municipios. ([Defensor del pueblo 2019](#))
- El **5%** de la población vive en un 54% del territorio. ([Defensor del pueblo 2019](#))

5



- El votos del bipartidismo “tradicional” por debajo del **50%** frente al **83%** hace 10 años. ([Ministerio del Interior](#))
- El 15% de los españoles se auto clasifica en una posición extrema ideológicamente. ([CIS](#))

Futuro de la Sostenibilidad

Empresas participantes



